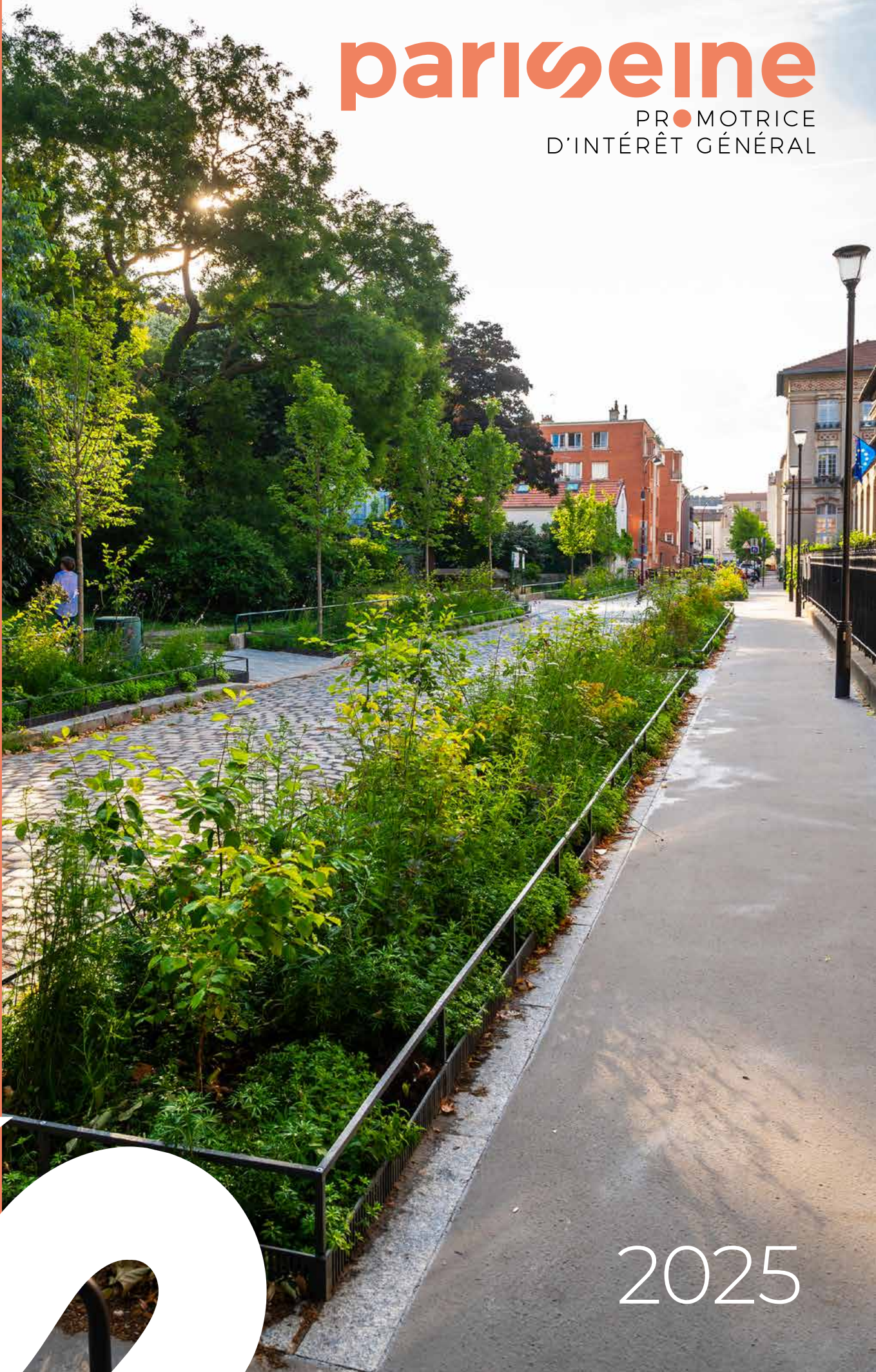


# RAPPORT D'ACTIVITÉ

paris<sup>se</sup>ine  
PROMOTRICE  
D'INTÉRÊT GÉNÉRAL



2025

# pariseine

PR●MOTRICE  
D'INTÉRÊT GÉNÉRAL

PariSeine est portée par une conviction forte, fil rouge de ses pôles d'expertise : l'amélioration du cadre de vie urbain doit servir l'intérêt collectif, celui des citoyens, de l'environnement, d'une ville plus durable et inclusive.

## LA GOUVERNANCE DE PARISEINE

### SEM

#### Conseil d'administration de PariSeine.sem

Nicolas Bonnet-Oulaldj, président  
Claire de Clermont-Tonnerre  
Séverine de Compreignac  
Antoine Guillou  
Catherine Ibled  
Pénélope Komitès  
Véronique Levieux  
Douchka Markovic  
Olivia Polski  
Carine Rolland  
Florian Sitbon  
Anouch Toranian

#### LA CAISSE DES DÉPÔTS ET CONSIGNATIONS BANQUE DES TERRITOIRES REPRÉSENTÉE PAR :

Pascale Fardeau  
Tristan Vigoureux

#### ARKÉA BANQUE ENTREPRISES ET INSTITUTIONNELS REPRÉSENTÉE PAR :

Aurélien Deleu

#### LA SOCIÉTÉ CIVILE DU FORUM DES HALLES REPRÉSENTÉE PAR :

Dominique Hautbois

#### LA FÉDÉRATION FRANÇAISE DU BÂTIMENT GRAND PARIS REPRÉSENTÉE PAR :

Aïssata Diallo

### SPL

#### Conseil d'administration de PariSeine.spl

#### LA VILLE DE PARIS REPRÉSENTÉE PAR :

Nicolas Bonnet-Oulaldj, président  
Pénélope Komitès  
Franck Margain  
Douchka Markovic  
Florian Sitbon

#### LA VILLE DES LILAS REPRÉSENTÉE PAR :

Christophe Paquis



# SOMMAIRE



## **04** **ÉDITOS**

Par Nicolas Bonnet-Oulaldj, président  
et Sylvie Angeloni, directrice générale

## **06** **TEMPS FORTS 2025**

Événements, inaugurations, nominations...  
Les faits marquants de l'année en images.

## **08** **PANORAMA CHIFFRÉ**

Le bilan d'activité de l'année en un clin d'oeil.

## **10** **LES PROJETS EN COURS**

La cartographie des projets de PariSeine.

## **12** **EXPLOITATION ET GESTION DE DEUX SITES EMBLÉMATIQUES**

Zoom sur deux sites parisiens de haute technicité  
: l'ouvrage-dalle du Front de Seine Beaugrenelle  
et le Forum des Halles.

## **16** **PROMOTION PUBLIQUE ET OPÉRATIONS IMMOBILIÈRES DURABLES**

Depuis 2017, PariSeine innove par le  
développement de la promotion publique.  
Illustration à travers trois opérations :  
Eau de Paris, Bardinet et Oasis.

## **19** **PARISEINE TRANSFORME PARIS**

La revue des projets qui améliorent  
le cadre de vie des Parisiens.



## Un mandat accompli, une ambition qui continue

**NICOLAS BONNET-OUALDJ,**  
PRÉSIDENT DE PARISEINE

L'année 2025 s'inscrit dans un contexte exigeant, marqué par des contraintes budgétaires et une période préélectorale appelant responsabilité et discernement. Dans cet environnement, PariSeine a su maintenir le cap fixé depuis 2020 : agir avec constance au service de l'intérêt général, au bénéfice des Parisiennes et des Parisiens.

Au fil de ces six années de présidence, notre société aura démontré sa capacité d'adaptation et d'innovation. Des grands réaménagements urbains à la promotion publique, de la transformation des équipements sportifs dans l'héritage des Jeux à la végétalisation de la ville, nous avons collectivement contribué à bâtir une ville plus durable, plus juste et plus attentive aux usages.

Rien de cela n'aurait été possible sans l'engagement remarquable de nos équipes. Leur professionnalisme, leur agilité et leur sens du service public font la force singulière de PariSeine.

Alors que je m'apprête à transmettre cette responsabilité en mars 2026, je veux exprimer ma fierté du travail accompli et ma profonde gratitude envers toutes celles et ceux qui font vivre, chaque jour, notre ambition commune.

**« PariSeine a su maintenir le cap fixé depuis 2020 : agir avec constance au service de l'intérêt général, au bénéfice des Parisiennes et des Parisiens. »**



## Construire aujourd'hui, préparer demain

**SYLVIE ANGELONI,**  
DIRECTRICE GÉNÉRALE DE PARISEINE

L'année 2025 aura été dense, exigeante et profondément structurante pour Paris Seine. Elle s'est inscrite dans un contexte budgétaire contraint et la proximité des élections municipales, qui ont exigé vigilance et responsabilité. Pourtant, nos équipes ont su maintenir le cap et concrétiser de nombreux projets.

Des Cours Oasis aux Rues aux écoles, de la place Cheikha-Remitti à la remise en état des fontaines de Varsovie, nos réalisations ont confirmé notre savoir-faire. L'héritage des Jeux s'est traduit par des perspectives ambitieuses : la transformation de l'espace de glisse de Bercy, la réhabilitation de la Cipale, et la rénovation de Pershing. À Beaugrenelle comme aux Halles, l'activité a été soutenue, portée par l'engagement des équipes opérationnelles et le soutien essentiel des fonctions support. La réussite de notre audit externe est venue consacrer la solidité de nos processus et nos valeurs de résilience, d'agilité et de sobriété.

En 2026, nous poursuivrons cette dynamique. Les chantiers engagés entreront dans des phases décisives et plusieurs évolutions internes – simplification de la DeCliSoP, digitalisation des entretiens ressources humaines, nouveaux outils – renforceront notre efficacité collective. Nous développerons également de nouveaux partenariats à l'image de celui construit avec Eau de Paris.

Je tiens à remercier l'ensemble des équipes et des partenaires qui nous ont accompagnés cette année. Ensemble, continuons à conjuguer exigence, esprit d'équipe et sens de l'intérêt général pour préparer l'avenir de Paris Seine.

**« Des Cours Oasis aux Rues aux écoles, de la place Cheikha-Remitti à la remise en état des fontaines de Varsovie, nos réalisations ont confirmé notre savoir-faire. »**



## Janvier

- Noël des enfants
- Vœux de PariSeine sur la péniche *Les Maquereaux*



## Février

Arrivée de Sylvie Angeloni, nouvelle directrice générale



## Mars

Mipim 2025 : PariSeine lauréate de l'appel à projet « Architectures parisiennes exemplaires » pour Bardinet



## Avril

Livraison de la place Cheikha-Remitti au cœur du quartier de la Goutte d'or, dans le 18<sup>e</sup> arrondissement



## Mai

- Livraison de la première vague des Rues aux Écoles
- Premier portrait d'entreprise (Nicolas Seguin, responsable d'exploitation des Halles) : mettre en avant les collaborateurs
- Premier café d'entreprise de PariSeine : un moment d'échange et de convivialité



## Juin

- Visite de la forêt urbaine de l'Hôtel de Ville
- Inauguration du poste central de sécurité de Beaugrenelle
- Visite du patrimoine parisien : l'espace Niemeyer

## Juillet

- Signature de la charte pour la réduction des déchets
  - Renouvellement du label écojardin de la dalle Beaugrenelle



## Août

Livraison de la deuxième vague des Cours Oasis : végétaliser la ville au service des habitants

- Conférence au Salon de l'immobilier bas carbone (SIBCA) : PariSeine au cœur de la transition écologique
- Beaugrenelle en Seine : faire vivre le front de Seine

## Septembre



## Octobre

- Café d'entreprise IA : former les collaborateurs aux nouveaux enjeux
- Livraison de la requalification du kiosque 1937 (secteur Trocadéro)

## Novembre

- Séminaire d'entreprise : la Seine au Cœur
- Lancement du chantier espace de glisse



En 2025, PariSeine confirme son dynamisme à travers des résultats concrets et une vision engagée. Baisse significative de son empreinte carbone, vitalité des équipes et solidité économique témoignent d'un modèle en mouvement. Entre performance environnementale, investissement humain et résilience financière, l'entreprise poursuit sa trajectoire avec exigence et capacité d'adaptation dans un environnement en constante évolution.

# 1

## Réduire notre empreinte, piloter notre impact

Avec une baisse globale de 26 % de son bilan carbone entre 2023 et 2024, PariSeine confirme la pertinence de sa stratégie environnementale et l'efficacité des actions engagées. Ce résultat significatif traduit à la fois une amélioration continue de nos pratiques et un pilotage rigoureux fondé sur la mesure de notre impact.

**Chaque année, notre bilan carbone couvre l'ensemble de nos activités** – vie de bureau, gestion du Forum des Halles, du Front de Seine et conduite de nos opérations. Il constitue un outil central pour orienter nos décisions et prioriser nos actions de réduction.

**Notre analyse repose sur deux périmètres complémentaires.** Le périmètre élargi offre une vision globale, incluant notamment les déplacements des visiteurs du Forum des Halles. Le périmètre de responsabilité, sur lequel nous concentrons nos efforts, reflète les émissions sur lesquelles nous pouvons agir directement.

**En 2025, les résultats mettent en lumière des avancées concrètes, comme la baisse sensible des émissions du Front de Seine.** Nous observons une légère augmentation des émissions liées aux opérations : elle reflète le dynamisme de notre activité et l'augmentation du nombre de projets en cours.

Ces résultats confirment notre engagement : réduire durablement notre empreinte en nous appuyant sur une connaissance toujours plus fine de nos impacts.

CHIFFRE CLÉ

Évolution globale :  
**-26 %**  
d'émission de CO<sub>2</sub>  
en 1 an



# 2

## Une dynamique humaine au cœur de la performance

En 2025, PariSeine confirme une dynamique RH solide, portée par l'engagement de ses 45 collaborateurs et collaboratrices répartis au sein de l'ensemble des directions. Avec une ancienneté moyenne de neuf ans, l'entreprise s'appuie sur des équipes expérimentées tout en restant ouverte aux nouveaux talents, comme en témoigne l'accueil de stagiaires et d'alternants, véritables leviers de transmission et de renouvellement des compétences.

**La politique de formation demeure au cœur de notre modèle :** 928 heures ont été dispensées cette année, bénéficiant à 51 personnes. Cet investissement traduit une conviction forte : accompagner chacun dans le développement de ses compétences et garantir à tous un accès régulier à des formations, au-delà des obligations réglementaires.

**PariSeine poursuit également son engagement en faveur de la diversité et de l'inclusion.** Le score de 94/100 à l'index de l'égalité professionnelle illustre des avancées concrètes, notamment en matière d'égalité salariale, d'évolution professionnelle et de prise en compte des parcours de vie. Ces résultats reflètent une culture d'entreprise attentive à l'équité et au respect de chacun.

Dans un environnement en évolution, notre ambition reste claire : faire de PariSeine un collectif inclusif, apprenant et engagé, où chaque talent peut s'épanouir durablement.

### CHIFFRES CLÉS

**9 ans**

d'ancienneté moyenne des salariés de PariSeine

**5 stages**

dont 1 stage de 6 mois, et 4 apprentis dont 1 contrat de professionnalisation

**928 heures**

de formation (51 personnes formées)

**100 %**

des salariés suivent une formation non obligatoire tous les quatre ans

# 3

## 2025 : résilience et consolidation pour PariSeine

L'année 2025 s'inscrit dans la continuité d'une trajectoire maîtrisée pour la SEM PariSeine, avec une progression du chiffre d'affaires de 11 %, à 10 712 k€. Le résultat avant impôts se maintient à 882 k€, porté par la montée en puissance de l'immeuble Orion et la solidité de l'activité opérationnelle.

Concernant la SPL PariSeine, le chiffre d'affaires s'établit à 2 311 k€, en retrait par rapport à 2024, dans un contexte de ralentissement du rythme de contractualisation des mandats. Le renouvellement du contrat des Halles en juin 2025 et la signature de plusieurs avenants témoignent de la confiance renouvelée de la Ville de Paris. Le renouvellement et le développement du portefeuille de mandats constituent l'enjeu central des prochains exercices pour la SPL.

En résumé, 2025 a été une année de résilience pour PariSeine, dans un contexte d'activité en évolution. Ces résultats reflètent l'engagement des équipes et la solidité du modèle économique de la SEM, tandis que la SPL aborde les prochains exercices avec des enjeux de développement clairement identifiés.

### SEM PariSeine / EXERCICE 2025

Chiffre d'affaires :

**10 712 k€** (vs 9 665 k€ en 2024, +11 %)

Résultat avant impôts :

**882 k€** (vs 892 k€ en 2024)

### SPL PariSeine / EXERCICE 2025

Chiffre d'affaires :

**2 311 k€** (vs 2 640 k€ en 2024, -12 %)

Résultat avant impôts :

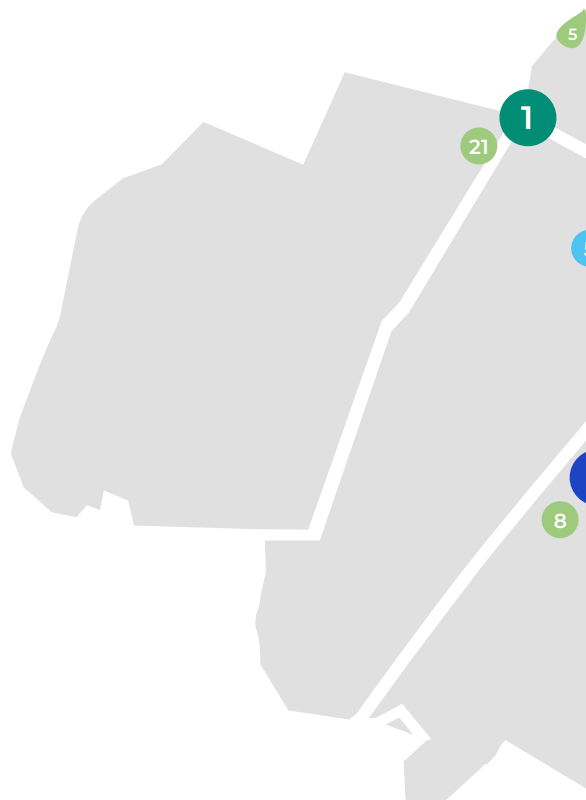
**-1 k€** (vs 93 k€ en 2024)



- 1 Forum des Halles (*Exploitation*)
- 2 Front de Seine (*Gestion et patrimoine*)
- 3 L'Oasis
- 4 Aérog'Art
- 5 Eau de Paris

- 1 Pyrénées
- 2 Rousselle
- 3 Bardinet
- 4 Gambetta
- 5 Armand Carrel

- 1 Place Maillot
- 2 Site Tour Eiffel
- 3 Goutte d'Or - Boris Vian
- 4 Rues aux enfants
- 5 Cours Oasis
- 6 Crèches Oasis
- 7 Crèche Eiders
- 8 Collège G. Apollinaire
- 9 Accès Regnault
- 10 Avenue de Verdun - Rue Boulanger
- 11 La Cipale
- 12 Stade Pershing
- 13 Espace de glisse Paris Bercy
- 14 Centre sportif Ladoumegue
- 15 Ceinture verte et sportive
- 16 Panneaux Photovoltaïques sur la Canopée
- 17 Maison c
- 18 Place He
- 19 Fulton
- 20 Villa d'Es
- 21 Parodi





# Exploitation et gestion de **deux sites emblématiques**

PariSeine est exploitant-gestionnaire de deux sites parisiens atypiques et de haute technicité : l'ouvrage-dalle du Front de Seine Beaugrenelle et le Nouveau Forum des Halles. L'entretien, la maintenance, la sécurité et le renouvellement de ces lieux sont assurés par une équipe pluridisciplinaire dédiée.

# 01

**BEAUGRENELLE :  
UN SITE PLUS  
VERT, PLUS  
SÛR ET PLUS  
ATTRACTIF**





## Une transformation au service d'un **site plus durable et accessible**

En 2025, PariSeine a poursuivi avec détermination sa mission d'entretien et de valorisation du site, en conjuguant exigence environnementale et amélioration du cadre de vie. Le projet de jardin Antares en est une illustration emblématique. Profitant de la restructuration de la tour Mirabeau, ce réaménagement s'inscrit pleinement

dans les objectifs du PLUd : plus de végétalisation, des sols rendus perméables et la création d'un cheminement piéton traversant entre l'avenue Émile-Zola et le quai André-Citroën. Ce projet démontre la capacité de PariSeine à saisir des opportunités pour transformer durablement les espaces, tout en mobilisant son expertise reconnue en matière de jardins sur dalle.

Dans le même esprit, la valorisation des parkings a été engagée avec des travaux de mise en peinture et l'installation de nouveaux arceaux pour vélos, annonçant une évolution plus large des usages dès 2026. Parallèlement, l'installation de panneaux d'exposition sur la dalle contribue à renforcer l'attractivité et l'appropriation du site par ses usagers. À travers ces actions concrètes, PariSeine confirme son ambition : faire évoluer le site vers un environnement plus vert, plus lisible et mieux adapté aux mobilités et aux attentes contemporaines.

## Modernisation, sécurité et coordination au cœur de l'action

L'année 2025 marque également une étape structurante dans la modernisation et la sécurisation du site. L'inauguration du nouveau poste de commandement et de sécurité constitue une

avancée majeure : en centralisant les fonctions de gestion et les systèmes techniques hors zone inondable, cet équipement renforce la résilience du site tout en offrant un point d'entrée unique et simplifié pour les riverains. Cette démarche s'inscrit dans une volonté globale d'amélioration continue du service.

PariSeine a aussi modernisé ses outils avec la mise en place d'un nouveau quittance et le lancement d'un site internet repensé, renforçant la transparence et la qualité de la relation avec les usagers. En parallèle, la réhabilitation complète du bâtiment T2 sur l'îlot VEGA, longtemps inoccupé, redonne vie à un espace

stratégique, avec une attention particulière portée à l'ouverture et à la sécurité des aménagements. Enfin, la coordination des interventions menées par des tiers, comme l'extension du bâtiment Cosmos, témoigne d'une gouvernance active et cohérente. L'ensemble de ces actions illustre le rôle structurant de PariSeine dans la transformation d'un site plus sûr, plus fonctionnel et plus attractif.



# 02

**LES HALLES :  
TRANSFORMER  
DURABLEMENT,  
AMÉLIORER AU  
QUOTIDIEN**



## La Canopée en transition : un projet photovoltaïque au service d'une énergie plus durable

Dans ce cadre, PariSeine travaille étroitement avec l'équipe de maîtrise d'œuvre à la conception de panneaux photovoltaïques sur mesure, pensés pour s'intégrer harmonieusement au système d'écaillés de la toiture.

PariSeine, gestionnaire du Forum des Halles et de la Canopée, s'est vu confier en 2024 par la DTEC de la Ville de Paris (direction de la Transition écologique et du Climat) un mandat de maîtrise d'ouvrage déléguée pour piloter les études et l'installation de deux centrales photovoltaïques sur le toit de la Canopée. Ces installations d'envergure permettront de couvrir environ 10% des besoins en électricité des équipements publics de la Canopée, hors piscine.



## Un site plus fiable, plus sobre et plus sûr au quotidien

En 2025, la direction du Forum des Halles a concentré son action sur une priorité claire : garantir au quotidien

un site fiable, accueillant et sûr, tant pour les usagers que pour les établissements. Cette ambition s'est traduite par un pilotage renforcé des prestataires, une maintenance plus réactive et des investissements ciblés, au service d'une amélioration durable de la qualité de service.

Les résultats sont au rendez-vous. La fiabilisation des ascenseurs marque un progrès significatif, avec un taux de disponibilité porté à 90% sur l'année, contre 73% en 2024, et jusqu'à 93% au dernier trimestre. Cette dynamique repose sur une présence accrue sur le terrain et un suivi exigeant des interventions, malgré une vigilance constante face au vandalisme, encore à l'origine d'une part importante des incidents.

La qualité de service s'illustre également par d'excellentes performances en matière de propreté. En parallèle, les efforts engagés en faveur de la sobriété énergétique portent leurs fruits : modernisation des éclairages en LED, pilotage optimisé des consommations et réduction notable de l'empreinte des équipements, notamment à la piscine Suzanne-Berlioux.

Enfin, le renforcement du dispositif de sécurité contribue à un climat plus serein. L'ensemble de ces actions témoigne d'une gestion exigeante et engagée, au service d'un site toujours plus performant et agréable à vivre.

# Promotion publique et opérations immobilières durables

Depuis 2017, PariSeine innove par le développement en son sein d'une nouvelle offre de services. La promotion publique en fait partie : elle développe des projets immobiliers qui contribuent à la politique municipale de Paris en faveur du logement, des services publics, de la mixité et de la sobriété environnementale. PariSeine développe par ailleurs des partenariats avec d'autres acteurs parisiens stratégiques.

## Eau de Paris & PariSeine :

un nouveau  
partenariat  
en action !

Depuis le début de l'année 2025, PariSeine développe un partenariat solide avec Eau de Paris afin d'accompagner la mise en œuvre du schéma directeur immobilier de la régie. Une nouvelle étape a été franchie avec le lancement officiel des études de maîtrise d'ouvrage déléguée sur deux sites :

- à proximité du réservoir de Passy (16<sup>e</sup> arrondissement)
- rues Haxo/Saint-Fargeau (20<sup>e</sup> arrondissement)

### Objectifs du projet :

- Restructurer ces sites pour accueillir des espaces de travail pour les équipes opérationnelles (locaux d'accompagnement, postes de travail pour les agents) ainsi que, sur l'un des sites du 20<sup>e</sup> arrondissement, des logements de service.
- Inscrire la gestion du patrimoine immobilier d'Eau de Paris dans une ambition encore plus soutenue en matière de transition écologique.

Parallèlement, PariSeine étudie la faisabilité de relogement du laboratoire d'Eau de Paris.



### RÔLES DE PARISEINE: AMO ET MOD

#### AMO\*

Rendu définitif des études de faisabilité et de programmation des sites des 16<sup>e</sup> et 20<sup>e</sup> arrondissements :  
→ juin

Rendu de l'étude d'opportunité relative à la relocalisation du laboratoire d'Ivry :  
→ janvier 2026

#### MOD\*\*

Attribution du marché :  
→ janvier 2025

Démarrage de la mission de MOD sur les sites des 16<sup>e</sup> et 20<sup>e</sup> arrondissements :  
→ fin janvier 2026

\*AMO = assistance à maîtrise d'ouvrage \*\* MOD = maîtrise d'ouvrage déléguée

## **Bardinet :** réimaginer la densification douce des espaces urbains

Rue Bardinet  
(14<sup>e</sup>), création  
de 9 logements,  
dont 3 en Bail réel  
solidaire (BRS)  
pour l'OFS de  
Paris, et d'un local  
associatif.



### RÔLE DE PARISEINE : PROMOTRICE PUBLIQUE

**MOE : Pascaline Gasc**

#### Dates clés

- 6 mars 2023 : délibération du Conseil de Paris
- 6 juillet 2023 : signature de la promesse
- 25 septembre 2024 : réunion publique d'information
- 1<sup>er</sup> août 2025 : obtention du permis de construire (PC)

#### Chiffres clés

- 1 local associatif en rez-de-chaussée
- 9 logements, dont 6 en accession libre et 3 en BRS
- 945 m<sup>2</sup> construits
- 446 m<sup>2</sup> végétalisés

## **Oasis :** accueillir, se ressourcer, se rencontrer

Réhabilitation et surélévation de l'ancien musée de la Libération pour créer une auberge, de la corésidence et des logements passerelles à destination des familles.



### RÔLE DE PARISEINE : COPROMOTEUR AVEC REI HABITAT ET CO-INVESTISSEUR AVEC RAISE REIM

**MOE : Atelier Georges, CALQ**

#### Dates clés :

- 2019 : désignation en tant que lauréat du concours Réinventer Paris 2
- juin 2021 : dépôt du permis de construire
- 2024 : permis de construire purgé

- 2025 : obtention du PCM et poursuite des études de conception

#### Chiffres clés :

- 2000 m<sup>2</sup> de surfaces réhabilitées et autant de surfaces créées en surélévation bois
- 1 auberge familiale de 260 lits
- 36 chambres en corésidence
- 4 logements « Passerelle » (SNL)
- 760 m<sup>2</sup> au rez-de-chaussée destiné à un tiers-lieu

## Damesme Rousselle :

habiter,  
travailler,  
verdir

Dans le 13<sup>e</sup> arrondissement, PariSeine développe des logements, modernise les ateliers municipaux et végétalise un cœur d'îlot aujourd'hui minéral.



### RÔLE DE PARISEINE : PROMOTRICE PUBLIQUE

#### Dates clés :

- 17 février 2026 : signature de l'avenant à la promesse de vente
- juin 2026 : désignation de l'architecte lauréat
- début 2027 : dépôt du permis de construire
- 2028/2029 : Travaux

#### Chiffres clés :

- 7 logements, dont 1 logement social (495 m<sup>2</sup>)
- 1 atelier municipal réhabilité et agrandi (380 m<sup>2</sup>)
- 200 m<sup>2</sup> végétalisés

## Armand Carrel :

brasser la ville  
autrement

Le centre Laumière sera restructuré pour accueillir la Brasserie de l'Être, entreprise solidaire labellisée « Fabriqué à Paris ».



### RÔLE DE PARISEINE : PROMOTRICE (PARISEINE.DEV) ET INVESTISSEUR (PARISEINE.IMMO)

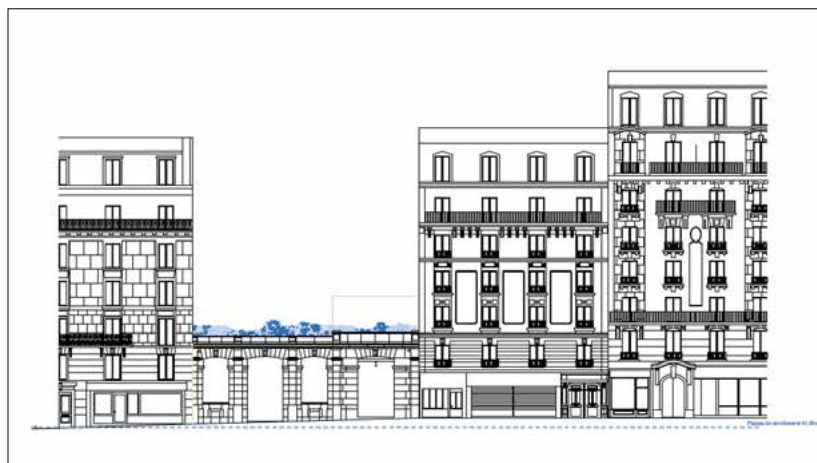
#### MOE : Caracalla Architecte

#### Dates clés :

- 2026 : dépôt PC
- 2027/2028 : travaux
- mi-2028 : ouverture au public

#### Chiffres clés :

- 500 m<sup>2</sup> SDP d'activité productive
- 120 m<sup>2</sup> SDP à vocation commerciale



— Maîtrise d'ouvrage et coordination de projet

# PariSeine transforme Paris

PariSeine conçoit et pilote des projets complexes en aménagement, construction ou en rénovation. Leur fil rouge : l'amélioration du cadre de vie. PariSeine coordonne, supervise et veille au bon déroulement des chantiers mais aussi à l'instauration d'une dynamique territoriale basée sur le dialogue.

## 1 VÉGÉTALISER PARIS

Alors que Paris pourrait passer la barre des 50 °C en été avant la fin du siècle, PariSeine s'engage aux côtés de la municipalité pour végétaliser toujours davantage la capitale. Désimperméabilisation, plantation, piétonnisation : nos opérations s'inscrivent pleinement dans cette dynamique.

### Avenue de Verdun et rue Boulanger

Dans le 10<sup>e</sup> arrondissement, l'avenue de Verdun et la rue Boulanger ont été requalifiées, avec plus d'espace pour les piétons et plus de végétation. Livrées en 2025.



### Rues aux enfants

Douze rues rendues aux piétons et à la nature : moins de pollution, plus de fraîcheur et de lien social. Achèvements prévus en 2026.

#### RÔLE DE PARISEINE : MOD\*

**Mandant :** DVD / SAGP

**Dates clés :**

- juin 2023 : signature du mandat
- septembre 2023 à juillet 2024 : étude de conception
- fin 2024 : démarrage des travaux
- août 2025 : réception des travaux de l'avenue de Verdun
- décembre 2025 : réception des travaux rue Boulanger – promenade Cleews Vellay.

**Chiffres clés :**

- 1 fontaine installée
- 36 nouveaux arceaux vélos
- 2440m<sup>2</sup> piétonnisés



#### RÔLE DE PARISEINE : MOD

**Mandant :** direction de la Voirie et des Déplacements de la Ville de Paris (DVD)/DAT

**Dates clés :**

- avril 2023 : signature du mandat de MOD
- juillet 2023 : démarrage des études de conception
- octobre 2024 : lancement des premiers travaux (rues de priorité 1)
- février 2025 : lancement de la 2<sup>e</sup> phase de travaux (rues de priorité 2)
- juillet 2025 : lancement des travaux de l'avenue de Bouvines
- janvier 2026 : lancement des travaux de la rue Bullet-Hittorf
- juin 2026 : finalisation des travaux de l'avenue de Bouvines

**Chiffres clés :**

- 4 416 m<sup>2</sup> de surfaces végétalisées (3 lots)
- 93 arbres plantés
- 12 Rues aux écoles piétonnisées, végétalisées et sécurisées entre 2024 et 2025

\*MOD : Maîtrise d'ouvrage déléguée



## Cours Oasis ①

Végétalisation et désimperméabilisation de cours d'écoles et de crèches, avec matériaux biosourcés, pour améliorer le bien-être et réduire la chaleur urbaine.

### RÔLE DE PARISEINE : MOD

**Mandant :** Ville de Paris (DCPA/DASCO/DFPE)

#### Dates clés :

- juin 2023 : signature du mandat
- janvier 2024 : démarrage des études de conception
- second semestre 2024 : 1<sup>re</sup> tranche de travaux (6 cours)
- second semestre 2025 : 2<sup>e</sup> tranche de travaux (11 cours)
- second semestre 2026 : 3<sup>e</sup> tranche de travaux (2 cours)

#### Chiffres clés :

- 20 000 m<sup>2</sup> aménagés
- 6 500 m<sup>2</sup> désimperméabilisés
- 66 arbres plantés

## Crèches Oasis ②

Réhabilitation de trois cours de crèches parisiennes en espaces Oasis végétalisés.

### RÔLE DE PARISEINE : MOD

**Mandant :** Ville de Paris (DCPA)

#### Dates clés :

- avril 2024 : notification du mandat
- décembre 2024 : désignation de la MOE et lancement des études d'esquisse (prestataire : SVL)
- juillet à octobre 2025 : réalisation des travaux et plantations
- décembre 2025 : levée des réserves



## 2

## PARISEINE AU SERVICE DU SPORT DE PROXIMITÉ

Notre entreprise s'engage aux côtés de la Ville de Paris pour l'héritage des Jeux olympiques et paralympiques de 2024 à travers l'aménagement et la réhabilitation de nombreuses infrastructures sportives de proximité.



## Espace de Glisse de Bercy

À Bercy, l'espace de glisse se transforme : nouvelle couverture, équipements rénovés et sécurité renforcée. Mieux intégré au parc, le site allie performance, entretien facilité et respect du patrimoine arboré.

### RÔLE DE PARISEINE : MOD - ÉTUDES ET TRAVAUX

**Mandant :** direction de la Jeunesse et des Sports de la Ville de Paris (DJS)  
**MOE :** DVVD Architectes

#### Dates clés :

- octobre 2023 : notification du mandat
- janvier 2024 : démarrage des études de conception
- novembre 2024 : obtention du permis de construire
- février 2025 : désignation des entreprises
- novembre 2025 : démarrage des travaux
- octobre 2026 : fin des travaux

#### Chiffres clés :

- 900 m<sup>2</sup> dédiés à la pratique des sports de glisse (skate, roller, BMX, trottinette)
- 3 M€ de travaux



## Stade Pershing ③

La réhabilitation de Pershing insufflé un nouveau souffle à l'aile ouest : vestiaires dépollués et accessibles, façades ravivées, toiture reprise, espaces réinventés pour un site plus sûr, fonctionnel et harmonieux.

### RÔLE DE PARISEINE : MOD

**Mandant** : direction de la Jeunesse et des Sports de la ville de Paris (DJS)

**MOE** : Atelier Jacques Meira

#### Dates clés

- octobre 2023 : signature du mandat
- juillet 2024-novembre 2024 : travaux de curage-dépollution
- juillet 2025 : démarrage de la période de préparation des travaux de réhabilitation
- avril 2026 : fin des travaux

#### Chiffres clés :

- 1315 m<sup>2</sup> de surface réaménagée



## Ladoumègue ④

Réhabilitation de la Tribune et de la Pagode, parvis repensé : flux sécurisés, accessibilité PMR et tribunes rénovées avec espace presse intégré. En 2025 : études de conception du projet.

### RÔLE DE PARISEINE : MOD

**MOE** : GRAAL Architecture – SIBAT – LMPR – Tournesol – Travaux Pratiques / **AMO** : Mott MacDonald

**Mandant** : direction de la Jeunesse et des Sports de la Ville de Paris (DJS)

#### Dates clés

- octobre 2023 : signature du mandat
- octobre 2024 : notification du marché de MOE
- janvier 2025 : lancement de la phase AVP
- septembre 2026 : démarrage des travaux (tranche1)
- septembre 2027 : réception des travaux (tranche1)



## La Cipale

Restauration et dépollution des tribunes, mise en accessibilité du site, et amélioration des conditions d'accueil du public.

### RÔLE DE PARISEINE : MOD

**Mandant** : Ville de Paris (DJS)

**MOE** : SCHEMAA

#### Dates clés

- septembre 2023 : signature du mandat
- 2024 : diagnostics techniques et étude de faisabilité et de programmation
- 2025 : validation du programme et des études d'avant-projet

## La ceinture verte et sportive

Études pour densifier et moderniser des complexes sportifs afin de répondre aux besoins croissants.



### RÔLE DE PARISEINE : MOD

**Mandant** : direction de la Jeunesse et des Sports de la Ville de Paris (DJS)

#### Dates clés

- juillet 2023 : notification du mandat
- avril 2025 : définition des préprogrammes et remise des esquisses architecturales
- octobre 2025 : lancement de l'étude de montage économique et juridique
- avril 2026 : restitution finale des études

#### Chiffres clés

- 5 centres sportifs



### 3 EXPERT DES PROJETS COMPLEXES

L'agilité des équipes de PariSeine et l'expertise acquise sur des projets aux enjeux multiples permettent d'obtenir des résultats concrets sur des opérations complexes d'un point de vue technique comme politique.

#### Tour Eiffel ①

Valorisation patrimoniale, végétalisation et apaisement des espaces publics autour du monument.

**RÔLE DE PARISEINE : MOD**

**Mandant :** Ville de Paris

**MOE :** Gustafson / entreprise BRB / Pierre Noel / Chartier+Corbasson

**Dates clés :**

- 2022 à 2025 : travaux fontaine de Varsovie
- 2022 au 1<sup>er</sup> trimestre 2025 : travaux stade Émile-Anthoine
- octobre 2023-juin 2024 : travaux sanitaire du Trocadéro
- mi-juin 2025 - fin août 2025 : travaux Kiosque 1937

**Chiffres clés :**

- 26 arbres plantés
- 1700 m<sup>2</sup> végétalisés aux abords de la fontaine de Varsovie
- 16 mats d'éclairage « perle »
- 860 m<sup>3</sup> de terre réemployés
- 90 % de déchets valorisés par le réemploi ou le recyclage
- 189 m<sup>2</sup> de sanitaires rénovés, soit 17 toilettes et 5 urinoirs
- 1937, année de construction des sanitaires et du kiosque



#### Maison de l'Air ②

Rénovation thermique et mise aux normes du bâtiment et réaménagement intérieur des locaux afin d'y accueillir la Maison de la vie associative et citoyenne (MVAC). Les espaces publics attenants seront également rénovés.

**RÔLE DE PARISEINE : MOD**

**Mandant :** Ville de Paris (DAE puis DDCT)

**MOE :** JAGG

**Dates clés :**

- mai 2024 : signature du mandat
- octobre 2025 : modification du programme et reprise des études
- février 2026 : dépôt du PC

**Chiffres clés :**

- 700 m<sup>2</sup> de surface utile, dont 190 m<sup>2</sup> de salles de réunion à destination des associations et 60 m<sup>2</sup> d'espaces de coworking

#### Crèche des Eiders ③

Réorganisation des espaces intérieurs, amélioration de la performance énergétique, de l'accessibilité, et valorisation des espaces extérieurs de la crèche.

**RÔLE DE PARISEINE : MOD**

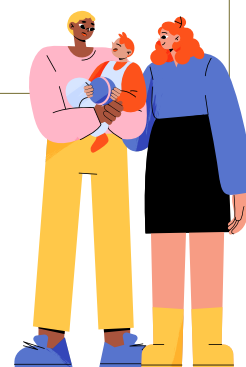
**Mandant :** Ville de Paris (DCPA)

**Dates clés :**

- février 2024 : signature du mandat par la DCPA
- mai 2024 : démarrage de la phase travaux avec une période de préparation
- juillet 2024 : démarrage de chantier
- juin 2026 : réception de chantier

**Chiffres clés :**

- +555m<sup>2</sup> de pleine terre
- 627m<sup>2</sup> désimperméabilisés
- 12 arbres plantés





## L'accès Regnault ④

Requalification des accès à la dalle des Olympiades, mise en accessibilité de l'espace public, désimperméabilisation des sols et végétalisation de la dalle, rénovation du local commercial existant.

**RÔLE DE PARISEINE :**  
MISSION DE MOD + MISSION SPÉCIFIQUE DE GOUVERNANCE comprenant l'association de diverses parties prenantes au projet.

**Mandant :**  
direction de l'Urbanisme (DU) et direction de la Voirie et des Déplacements (DVD) de la Ville de Paris

**MOE :** Ithaques-Maaru-Wra (Litotes)

**Dates clés :**

- décembre 2021 : signature du mandat
- juin 2022 : lancement des études de conception (APS)
- décembre 2025 : dépôt du PC

**Chiffres clés :**

- 2 400 m<sup>2</sup> d'emprise sur le projet répartis sur
- 380 m<sup>2</sup> de surfaces végétalisées, dont 200 m<sup>2</sup> en pleine terre
- 6 nouveaux arbres plantés
- 4 arbres existants et conservés

## Invalides ⑤

Transformation de l'ancienne aérogare en espace muséal, à destination de la fondation Giacometti, et revalorisation des espaces publics aux abords et en sous-dalle afin d'y accueillir notamment une offre de restauration.


**RÔLE DE PARISEINE :** MISSION D'AMO dédiée à la coordination et à la gestion des interfaces avec les tiers (RATP, DEVE, DVD, SNCF, etc.)

**Mandant :** EN Invalides (société de copromotion composée d'Emerige et Nexity)

**Dates clés :**

- 2019 : désignation du groupement Emerige/Nexity/Pariseine en tant que lauréat du concours Réinventer Paris 2 pour le projet Aérog'Art puis signature du contrat d'AMO
- novembre 2024 : démarrage des travaux du projet Aérog'Art
- 2025 : poursuite des travaux et lancement des études de réaménagement des abords





PariSeine remercie l'ensemble de ses équipes qui ont œuvré en 2025 pour le dynamisme de l'entreprise au service des Parisiennes et des Parisiens. Nous adressons également nos remerciements à l'ensemble de nos partenaires, en premier lieu à la Ville de Paris, ainsi qu'à toutes les entreprises qui nous accompagnent au quotidien.

---

**PARISEINE**  
19, boulevard Henri IV  
75004 Paris  
Tél. : 01 44 88 84 00  
[www.pariseine.fr](http://www.pariseine.fr)  
[contact@pariseine.fr](mailto:contact@pariseine.fr)



PariSeine\_



PariSeine

**pariseine**  
PROMOTRICE  
D'INTÉRÊT GÉNÉRAL